



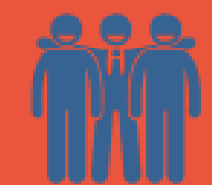
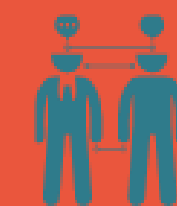
Les trajectoires au secondaire



5 février 2024

Centre
de services scolaire
de Laval

Québec 



Rappels

- Le passage au secondaire se vit généralement à l'âge de 12 ans.
- L'offre de cheminement scolaire est différenciée afin de prendre en compte les besoins, les capacités, les champs d'intérêt et les aptitudes des élèves.
- La fréquentation scolaire est obligatoire pour tous les élèves jusqu'à l'âge de 16 ans (au 30 septembre).
- Les élèves reconnus handicapés par le ministère peuvent fréquenter le secteur des jeunes jusqu'à 21 ans.
- Les élèves handicapés ou en difficulté d'adaptation ou d'apprentissage, peuvent être intégrés en classe ordinaire, en classe spécialisée, dans une école de l'aire de desserte ou dans un pôle de service.



Cheminement scolaire au secondaire

1er cycle secondaire

2e cycle secondaire

Et après...

Classe spécialisée (SA-SAS-SC-SÉ-SL)

Classe tremplin

1re et 2e secondaire

Parcours de formation axée sur l'emploi

Service adapté et projet particulier

Parcours de formation générale et appliquée

Formation préparatoire au travail (FPT)

Formation menant à l'exercice d'un métier semi-spécialisé (FMS)

Année de transition (ATR)

3e secondaire (classe ordinaire/spécialisée)

PréDEP

4e et 5e secondaire (classe ordinaire/spécialisée)

- Formation générale des adultes
- Programme d'intégration socioprofessionnelle
- Programme d'intégration sociale
- Marché du travail

- Passerelles vers la formation professionnelle (DEP et AEP)
- Semestriel au pavillon Latour
- Formation générale des adultes
- Programme d'intégration sociale
- Marché du travail

- Formation professionnelle (DEP et AEP)
- Programme local PréDEP 4e sec.
- Semestriel au pavillon Latour
- Formation générale des adultes

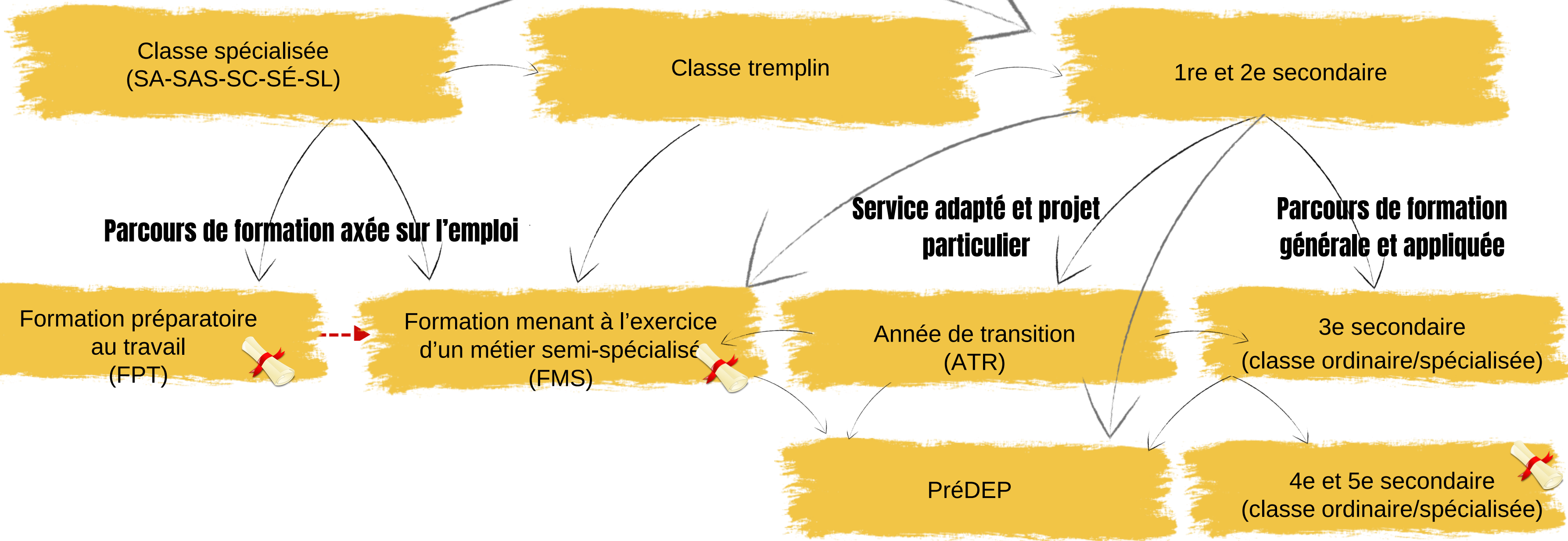
- Formation professionnelle (certains programmes de la FP requièrent des préalables de la 3e, 4e ou 5e sec. La double diplomation est possible (DEP-DES) selon certains critères ainsi que le DES-DEP-DEC.)
- Formation générale des adultes
- Formation collégiale

Cheminement scolaire au secondaire

1er cycle secondaire

2e cycle secondaire

Et après...



- Formation générale des adultes
- Programme d'intégration socioprofessionnelle
- Programme d'intégration sociale
- Marché du travail

- Passerelles vers la formation professionnelle (DEP et AEP)
- Semestriel au pavillon Latour
- Formation générale des adultes
- Programme d'intégration sociale
- Marché du travail

- Formation professionnelle (DEP et AEP)
- Programme local PréDEP 4e sec.
- Semestriel au pavillon Latour
- Formation générale des adultes

- Formation professionnelle (certains programmes de la FP requièrent des préalables de la 3e, 4e ou 5e sec. La double diplomation est possible (DEP-DES) selon certains critères ainsi que le DES-DEP-DEC.)
- Formation générale des adultes
- Formation collégiale

Le 1^{er} cycle du secondaire

- Il comprend les 2 premières années, soit la 1^{re} et la 2^e secondaire.
- L'élève en difficultés d'apprentissage peut rester une année supplémentaire au 1^{er} cycle.
- Le programme est le même pour tous les élèves.
- Les élèves poursuivent le développement des compétences prévues au programme, avec ou sans modification des attentes.
- Il y a différentes classes offertes afin de répondre aux différents besoins et capacités des élèves.

Les types de classe

Classe ordinaire

- Regroupement de 28-32 élèves en moyenne
- Enseignants du régulier
- Un enseignant différent par matière enseignée

Classe spécialisée

- Regroupement de 7-8 élèves pour les classes accueillants des élèves handicapés et une moyenne de 16 élèves pour d'autres classes.
- Environnement structuré et adapté aux besoins des élèves
- Enseignants d'adaptation scolaire, tuteurs

Peu importe le type de classe fréquentée, tous les élèves du 1er cycle du secondaire suivent le même programme, soit le Programme de formation de l'école québécoise.

Cheminement scolaire au secondaire

1er cycle secondaire



Classe spécialisée (SA-SAS-SC-SÉ-SL)

Classe tremplin

1re et 2e secondaire

2e cycle secondaire

Parcours de formation axée sur l'emploi

Service adapté et projet particulier

Parcours de formation générale et appliquée

Formation préparatoire au travail (FPT)

Formation menant à l'exercice d'un métier semi-spécialisé (FMS)

Année de transition (ATR)

3e secondaire (classe ordinaire/spécialisée)

PréDEP

4e et 5e secondaire (classe ordinaire/spécialisée)

Et après...

- Formation générale des adultes
- Programme d'intégration socioprofessionnelle
- Programme d'intégration sociale
- Marché du travail

- Passerelles vers la formation professionnelle (DEP et AEP)
- Semestriel au pavillon Latour
- Formation générale des adultes
- Programme d'intégration sociale
- Marché du travail

- Formation professionnelle (DEP et AEP)
- Programme local PréDEP 4e sec.
- Semestriel au pavillon Latour
- Formation générale des adultes

- Formation professionnelle (certains programmes de la FP requièrent des préalables de la 3e, 4e ou 5e sec. La double diplomation est possible (DEP-DES) selon certains critères ainsi que le DES-DEP-DEC.)
- Formation générale des adultes
- Formation collégiale

* Classe spécialisée

1er cycle du secondaire

La classe spécialisée: pour répondre au besoins de certains élèves HDAA

- ↳ La classe de soutien à l'apprentissage au secondaire (SA)
- ↳ La classe de soutien à l'autonomie et à la socialisation(SAS)
- ↳ La classe de soutien au comportement (SC)
- ↳ La classe de soutien émotif (SÉ)
- ↳ La classe de soutien langagier (SL)

* Classe spécialisée

Soutien à l'apprentissage au secondaire (SA)

Soutien à l'autonomie et à la socialisation (SAS)

Soutien au comportement (SC)

Soutien émotif (SÉ)

Soutien langagier (SL)

* L'objectif est d'offrir un environnement structuré et adapté aux besoins des élèves.

* Elles sont à effectif réduit (nombre d'élèves).

* Elles permettent aux élèves de poursuivre leurs apprentissages du 1er cycle du secondaire avec des moyens d'adaptation ou de modification au besoin. Ces classes leur permettent également de poursuivre le développement de leur autonomie, de leurs habiletés sociales ainsi que de leur communication.

* Classe spécialisée

Soutien à l'apprentissage au secondaire (SA)

Soutien à l'autonomie et à la socialisation (SAS)

Soutien au comportement (SC)

Soutien émotif (SÉ)

Soutien langagier (SL)

- * Il est possible que l'élève ait certaines matières modifiées à son bulletin. Cette décision est prise en concertation avec l'élève et la famille dans le cadre du processus du plan d'intervention.
- * Les besoins des élèves sont réévalués à tous les ans.
- * L'intégration en classe ordinaire demeure toujours une possibilité.

Cheminement scolaire au secondaire

1er cycle secondaire

2e cycle secondaire

Et après...

Classe spécialisée (SA-SAS-SC-SÉ-SL)

Classe tremplin

1re et 2e secondaire

Parcours de formation axée sur l'emploi

Service adapté et projet particulier

Parcours de formation générale et appliquée

Formation préparatoire au travail (FPT)

Formation menant à l'exercice d'un métier semi-spécialisé (FMS)

Année de transition (ATR)

3e secondaire (classe ordinaire/spécialisée)

PréDEP

4e et 5e secondaire (classe ordinaire/spécialisée)

- Formation générale des adultes
- Programme d'intégration socioprofessionnelle
- Programme d'intégration sociale
- Marché du travail

- Passerelles vers la formation professionnelle (DEP et AEP)
- Semestriel au pavillon Latour
- Formation générale des adultes
- Programme d'intégration sociale
- Marché du travail

- Formation professionnelle (DEP et AEP)
- Programme local PréDEP 4e sec.
- Semestriel au pavillon Latour
- Formation générale des adultes

- Formation professionnelle (certains programmes de la FP requièrent des préalables de la 3e, 4e ou 5e sec. La double diplomation est possible (DEP-DES) selon certains critères ainsi que le DES-DEP-DEC.)
- Formation générale des adultes
- Formation collégiale

* classe tremplin

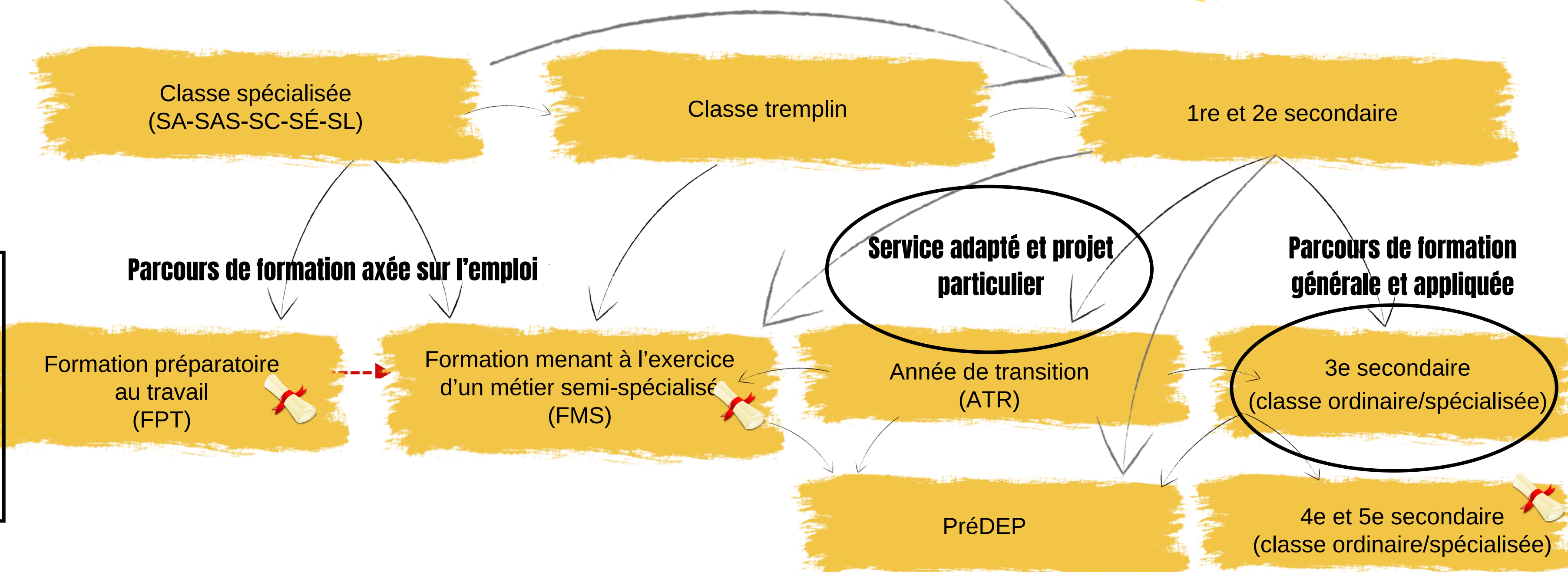
L'objectif de cette classe est que les élèves puissent poursuivre leur cheminement en classe ordinaire une fois en 3e secondaire.

- * Cette classe regroupe des élèves n'ayant pas atteint les exigences minimales du 3e cycle du primaire (fin de la 6e année) en français et en mathématique.
- * Ces élèves poursuivent leurs apprentissages à partir des programmes du 1er cycle du secondaire en classe à effectif réduit en français et en mathématique.
- * Ils peuvent intégrer une classe ordinaire pour d'autres matières.
- * Les besoins des élèves sont réévalués à tous les ans et la possibilité d'intégrer une classe ordinaire demeure toujours une possibilité.

Cheminement scolaire au secondaire

1er cycle secondaire

2e cycle secondaire



Et après...

- Formation générale des adultes
- Programme d'intégration socioprofessionnelle
- Programme d'intégration sociale
- Marché du travail

- Passerelles vers la formation professionnelle (DEP et AEP)
- Semestriel au pavillon Latour
- Formation générale des adultes
- Programme d'intégration sociale
- Marché du travail

- Formation professionnelle (DEP et AEP)
- Programme local PréDEP 4e sec.
- Semestriel au pavillon Latour
- Formation générale des adultes

- Formation professionnelle (certains programmes de la FP requièrent des préalables de la 3e, 4e ou 5e sec. La double diplomation est possible (DEP-DES) selon certains critères ainsi que le DES-DEP-DEC.)
- Formation générale des adultes
- Formation collégiale

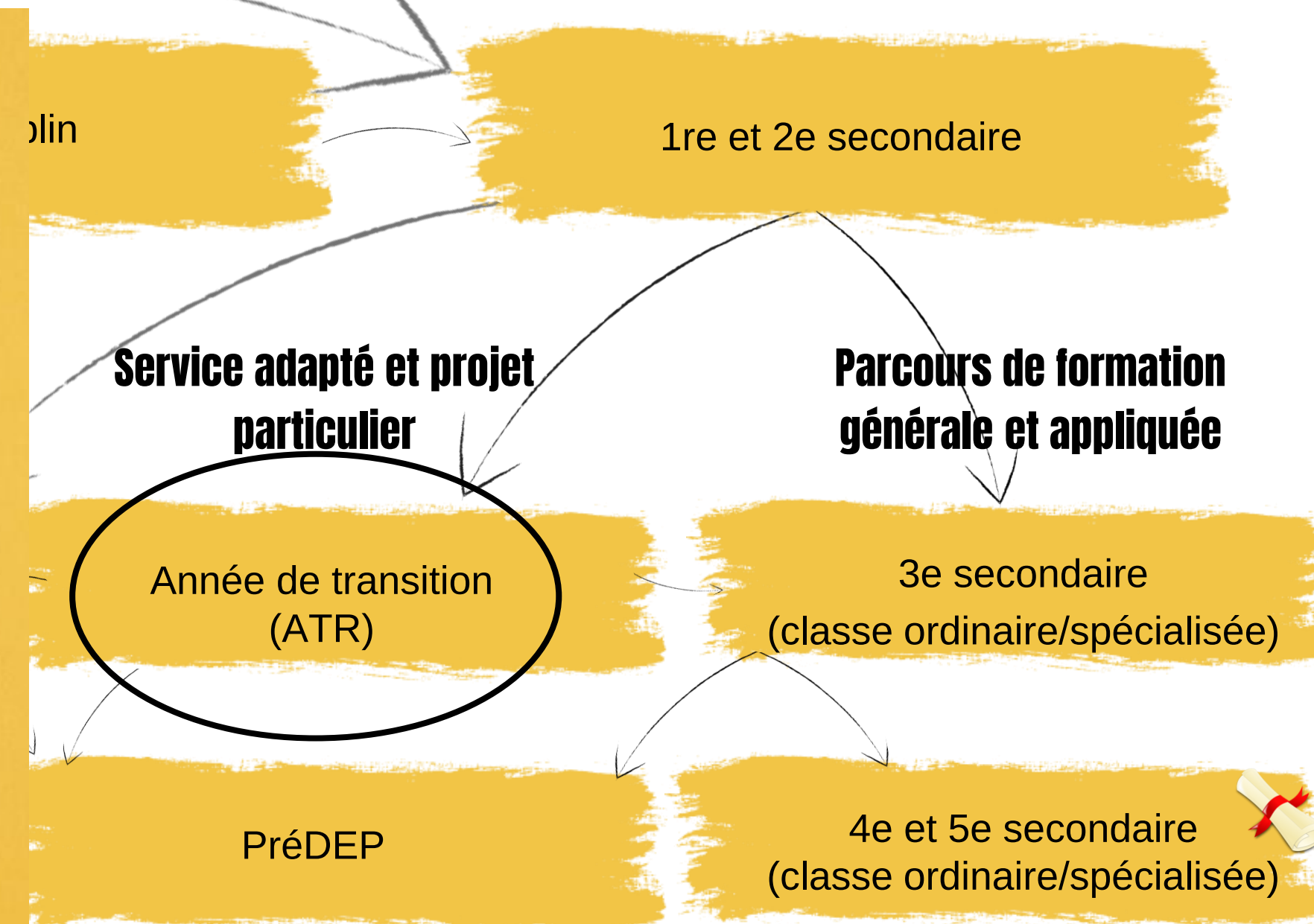
Cheminement scolaire au secondaire

1er cycle secondaire

2e cycle secondaire

Et après...

- * Élèves en échec de leur 2e secondaire.
- * Classe à effectif réduit en français et en mathématique.
- * Afin de poursuivre en 3e secondaire l'année suivante.



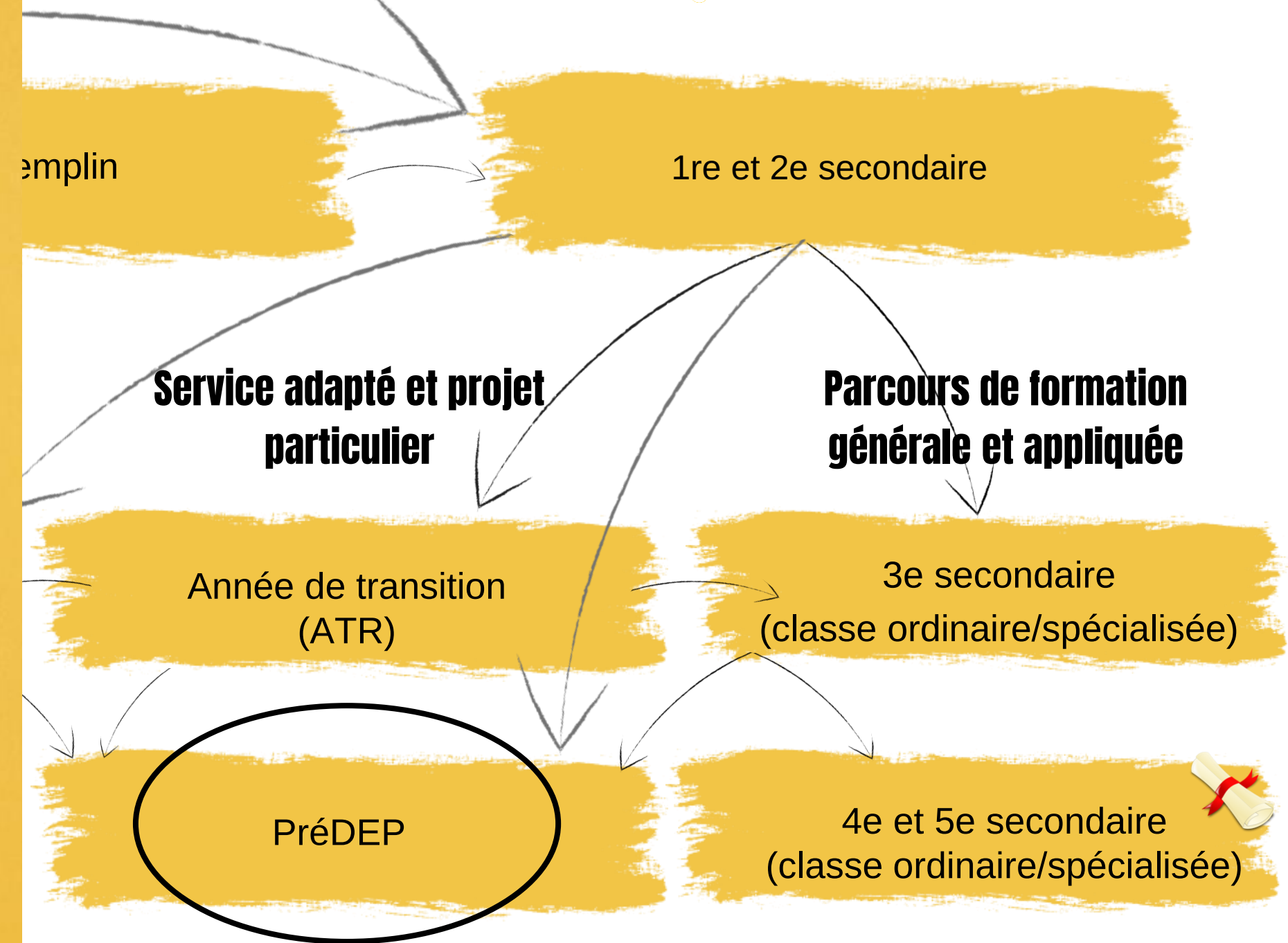
- Formation professionnelle (DEP et AEP)
- Programme local PréDEP 4e sec.
- Semestriel au pavillon Latour
- Formation générale des adultes

- Formation professionnelle (certains programmes de la FP requièrent des préalables de la 3e, 4e ou 5e sec. La double diplomation est possible (DEP-DES) selon certains critères ainsi que le DES-DEP-DEC.)
- Formation générale des adultes
- Formation collégiale

Cheminement scolaire au secondaire

1er cycle secondaire
2e cycle secondaire
Et après...

- * Éléves d'au moins 15 ans
- * Ayant réussi au minimum 2 matières parmi français, mathématique et anglais de 2e secondaire.
- * Intérêt pour la formation professionnelle
- * Apprentissages du français, de l'anglais et de la mathématique de 3e secondaire.



- Formation professionnelle (DEP et AEP)
- Programme local PréDEP 4e sec.
- Semestriel au pavillon Latour
- Formation générale des adultes

- Formation professionnelle (certains programmes de la FP requièrent des préalables de la 3e, 4e ou 5e sec. La double diplomation est possible (DEP-DES) selon certains critères ainsi que le DES-DEP-DEC.)
- Formation générale des adultes
- Formation collégiale

Cheminement scolaire au secondaire

1er cycle secondaire

2e cycle secondaire

Et après...

Classe spécialisée (SA-SAS-SC-SÉ-SL)

Classe tremplin

1re et 2e secondaire

Parcours de formation axée sur l'emploi

Service adapté et projet particulier

Parcours de formation générale et appliquée

Formation préparatoire au travail (FPT)

Formation menant à l'exercice d'un métier semi-spécialisé (FMS)

Année de transition (ATR)

3e secondaire (classe ordinaire/spécialisée)

PréDEP

4e et 5e secondaire (classe ordinaire/spécialisée)

- Formation générale des adultes
- Programme d'intégration socioprofessionnelle
- Programme d'intégration sociale
- Marché du travail

- Passerelles vers la formation professionnelle (DEP et AEP)
- Semestriel au pavillon Latour
- Formation générale des adultes
- Programme d'intégration sociale
- Marché du travail

- Formation professionnelle (DEP et AEP)
- Programme local PréDEP 4e sec.
- Semestriel au pavillon Latour
- Formation générale des adultes

- Formation professionnelle (certains programmes de la FP requièrent des préalables de la 3e, 4e ou 5e sec. La double diplomation est possible (DEP-DES) selon certains critères ainsi que le DES-DEP-DEC.)
- Formation générale des adultes
- Formation collégiale

* Formation préparatoire au travail (FPT)



Capsule vidéo réalisée par l'équipe du PFAE à l'École Horizon-Jeunesse, CSSDL

- * Cette formation s'adresse à l'élève d'au moins 15 ans qui n'a pas atteint les objectifs des programmes d'études de l'enseignement primaire en français et en mathématique.
- * Cette formation est d'une durée de trois ans et conduit à un certificat officiel de formation préparatoire au travail, décerné par le Ministère de l'Éducation.
- * À partir de la 2e année de la formation, l'élève est en alternance travail-études. Il poursuit sa formation générale à l'école et effectue des stages dans un milieu de travail afin de développer des compétences spécifiques liées à des métiers semi-spécialisés. Il développe également les comportements et attitudes à adopter en milieu de travail.

* Formation menant à l'exercice d'un métier semi-spécialisé (FMS)



Capsule vidéo réalisée par le MEQ

- * Cette formation est pour l'élève d'au moins 15 ans dont le bilan des apprentissages à la fin du premier cycle du secondaire révèle qu'il n'a pas atteint les objectifs des programmes d'études du 1er cycle du secondaire en français et mathématique.
- * Cette formation est d'une durée d'un an et conduit à un certificat officiel de formation à un métier semi-spécialisé avec mention du métier, décerné par le Ministère de l'Éducation.
- * L'élève est en alternance travail-études durant la semaine. Il poursuit sa formation générale à l'école trois jours (français, mathématique et anglais) et effectue des stages en milieu de travail les deux autres jours. Il développe des compétences spécifiques liées à des métiers semi-spécialisés ainsi que des comportements et attitudes à adopter en milieu de travail.

POUR PLUS
D'INFORMATIONS



<https://macarrieresedessine.com/>



Programme études-action (DES/DEP ou DES/DEP/DEC)

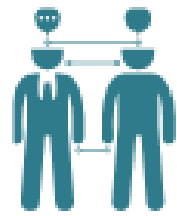


<https://ealaval.co>

VERS LA
RÉUSSITE



Ressources pour les parents



Activités Poser une question au conseiller d'orientation L'Orientation de mon jeune English

espace parents

mon jeune est (ou sera) en 1^{re} secondaire 2^e secondaire 3^e secondaire 4^e secondaire 5^e secondaire PS Post-secondaire + Besoins particuliers Étudier au Québec

Accueil

Une réalisation de : Ordre des conseillers et conseillères d'orientation du Québec

En collaboration avec : Fédération des comités de parents du Québec

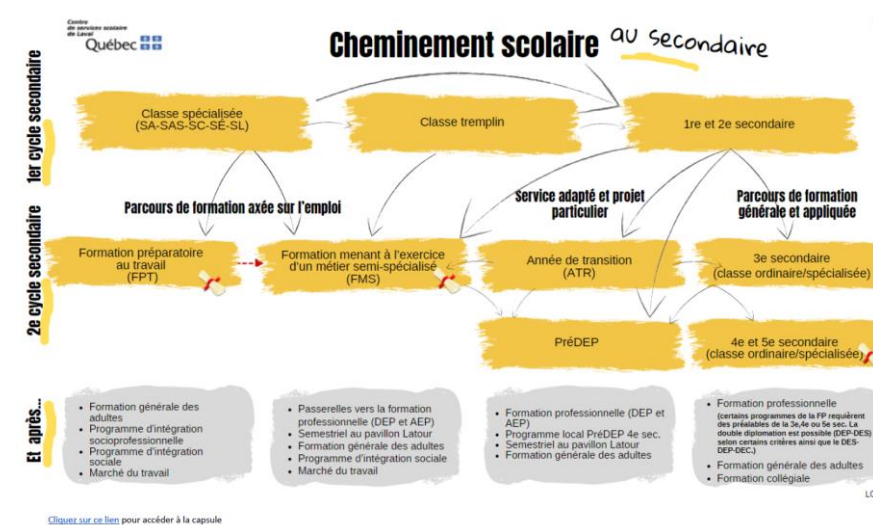
Pour mieux accompagner votre jeune dans son orientation scolaire et professionnelle

Espace parents a été conçu pour aider les parents du Québec à mieux comprendre ce que vivent leurs jeunes en leur donnant des outils pour les accompagner dans leur développement personnel et identitaire, et ce, tout au long de leurs études.

Actualités

www.espaceparents.org

Centre
de services scolaire
de Laval
Québec



[Cliquez ici pour accéder à la capsule enregistrée du schéma.](#)

